



CAMPAÑA POR EL SÍ DE CODHES

Plebiscito 2016: Análisis territorializado de los resultados electorales



CODHES

¿Qué dice el resultado del plebiscito?

El resultado nacional

El resultado del plebiscito en Colombia para el apoyo popular del acuerdo para la terminación del conflicto armado entre el Estado y las FARC, fue NO. Pero además de decir NO, el resultado evidenció por lo menos tres cosas más:

- ① Se evidenció una Colombia polarizada, por lo menos respecto al mecanismo de terminación de la guerra con las FARC. El NO ganó con menos del 1%. Esa polarización se manifiesta claramente en una relación centro-periferia. Mientras la periferia geográfica e institucional voto por el SI masivamente, el centro geográfico e institucional voto por el NO de la misma manera. (Ver mapa 3)
- ② La decisión que ganó arrasadoramente fue la abstención, la lluvia y la

indiferencia por este momento histórico del país. Por lo menos en 11 municipios no pudieron participar en el plebiscito por razones logísticas y la abstención fue del 62%.

- ③ La escasa diferencia entre el SI y el NO, implica una importante responsabilidad para los negociadores de las FARC y para el Estado, incluidos los funcionarios públicos promotores del NO, frente al derecho de las víctimas a las garantías de No repetición y el derecho constitucional de todos los colombianos y las colombianas a vivir en paz.

Los resultados territoriales

Es imperativo reconocer que los territorios más afectados por el conflicto armado históricamente fueron los que votaron SI. Lo que implica en coherencia con la Paz Territorial, una inmensa responsabilidad política e

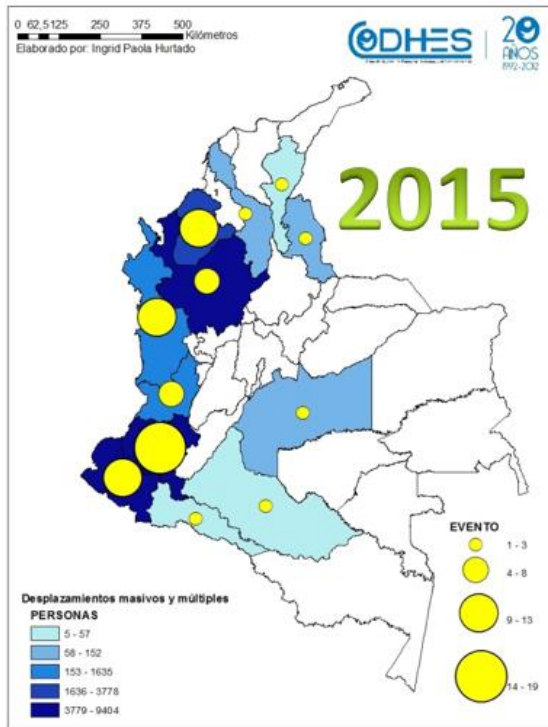
histórica para los promotores del NO. (Ver mapas 1 al 6)

Estas, lejos de ser las elecciones de las comunidades fueron las elecciones de los grandes centros urbanos, en el 54% de las capitales ganó el NO. La mitad de los votos los proporcionaron las capitales departamentales.

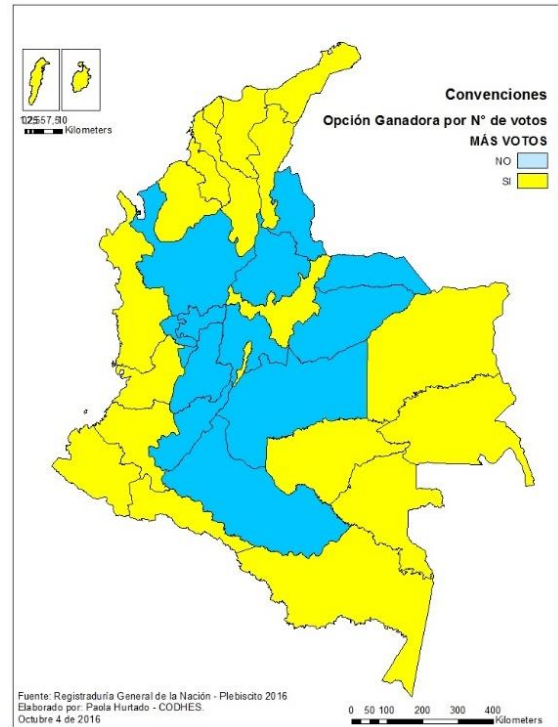
Lo que habría podido ser

- ① Si los resultados se midieran por promedios municipales habría ganado el SI con el 54%. En 578 municipios ganó el SI (52%), mientras el NO ganó en 541.
- ② En el mismo sentido ganó el SI por más del 80% de los votos en 76 municipios. El NO ganó en estas mismas condiciones solo en 1 municipio.
- ③ En 9 municipios del país, el SI tuvo menos del 20% de los votos, mientras en 99 municipios el NO obtuvo menos del 20%. Esto implica, que la polarización (50/50) es relativa a nivel territorial.

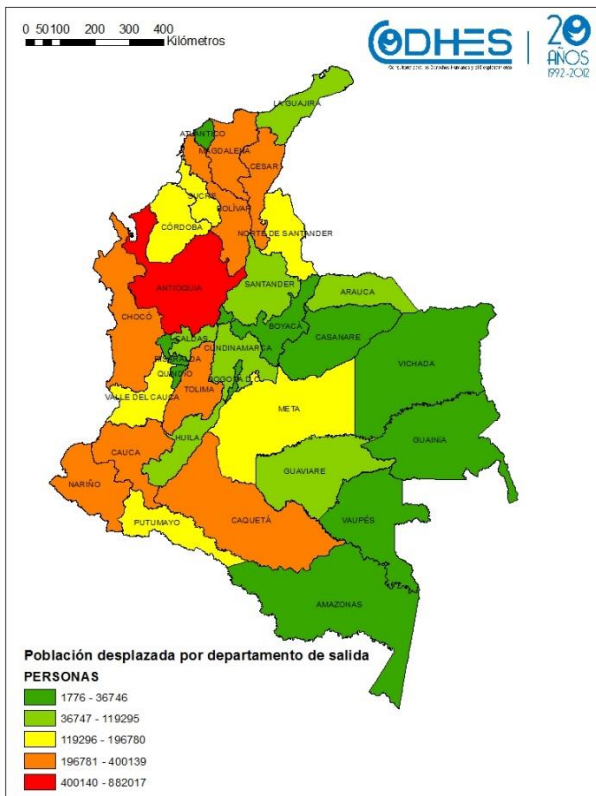
Mapa 1. Eventos y personas desplazadas masivamente durante 2015



Mapa 2. Resultados electorales por mayor número de votos en cada departamento



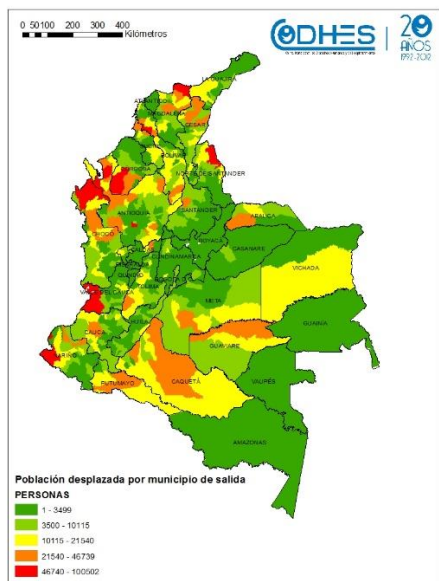
Mapa 3. Número de personas desplazadas por departamento de salida (histórica)



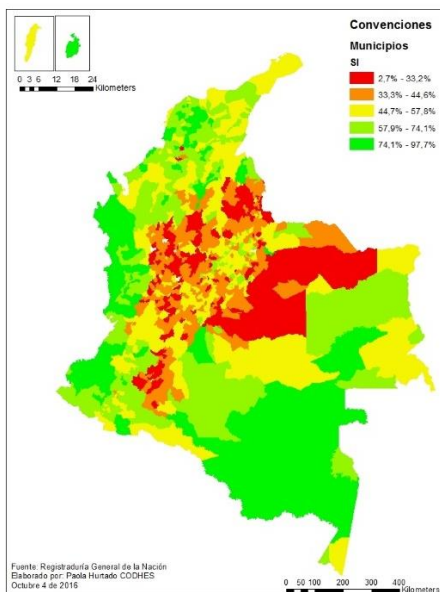
Las víctimas y la población en Riesgo Votaron SI

- De los 100 municipios con más altos índices de riesgo de victimización, en 76 ganó el SI.
- De los 200 municipios que concentran el 72% de las víctimas del país, en 136 ganó el SI. Ver mapa 6.
- En los departamentos de Bolívar, Cauca, Chocó, Guainía, Putumayo y San Andrés el SI ganó en TODOS sus municipios.
- En el mismo sentido, en TODOS los municipios de la costa pacífica y la costa atlántica ganó el SI.
- Los departamentos de la Costa Pacífica principales afectados por el conflicto armado, que se evidencia en los datos de desplazamiento forzado (85% de las víctimas), dan cuenta de las Colombias que votaron en este plebiscito. Por un lado, la Colombia que ha vivido el conflicto armado y por el otro, la Colombia que ha visto el conflicto armado por medio de los medios de comunicación.
- En el mismo sentido, en los mapas municipales, (4, 5 y 6) se evidencia una profunda concentración geográfica de los municipios en los que ganó el NO mientras quienes votaron si están distribuidos en una mayor área del país.

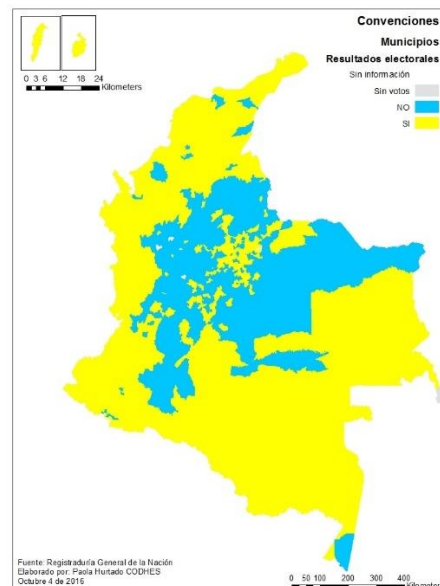
Mapa 4. Población desplazada por municipio de salida desde 1985



Mapa 5. Porcentaje de votos conseguido por el SI, por municipio



Mapa 6. Municipios por mayoría electoral



En el mapa 6, las áreas más oscuras del centro del país, es decir donde menos personas desplazadas han salido, concentran también la mayor parte de los municipios en los que ganó el NO al plebiscito. Otro indicador de quienes decidieron por las víctimas de la guerra en este ejercicio electoral.

Los pueblos indígenas y afrodescendiente votaron SI

En los municipios en los que más del 50% de la población es indígena y/o afrodescendiente el SI ganó por más de 72% en todos, lo que implica la necesidad y la exigencia de los pueblos indígenas (más de 60 en riesgo de exterminio físico y cultural) y del pueblo afrodescendiente frente a la salida negociada al conflicto y el apoyo al actual acuerdo para la terminación del conflicto armado entre las FARC y el Estado.

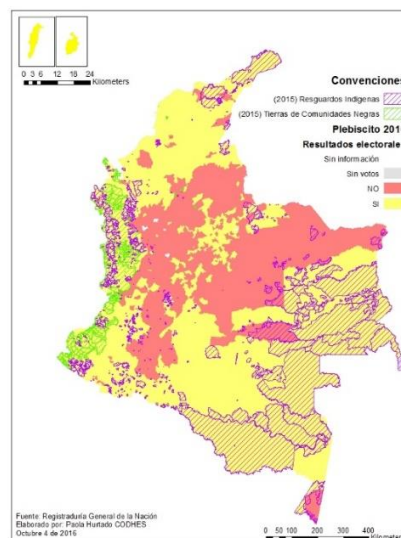
El mapa 7, evidencia que casi en todos los municipios con territorios colectivos de pueblos afrodescendientes y/o indígenas, ganó el SI. Esto, es coherente con la afectación desproporcionada que han sufrido estos pueblos y que ha sido advertida en varias ocasiones por la Corte Constitucional.

Las poblaciones históricamente abandonadas por el Estado en las fronteras internacionales votaron Si

A excepción de cuatro (4) municipios de frontera, los otros cerca de 50 municipios con pasos fronterizos votaron masivamente SI. Particularmente los municipios fronterizos en los que ganó el NO, son municipios vecinos de Venezuela, quienes han visto y vivido la crisis de las relaciones Colombia-Venezuela y a donde llegan las personas del país vecino que salen como consecuencia de la crisis económica y política del país vecino. Al respecto, es necesario decir, que si bien en principio, esta no es, un argumento correlacionado con el acuerdo en Colombia.

La campaña por el NO si utilizó, la amenaza de “Colombia será la segunda Venezuela” lo que posiblemente generó ese impacto en esos municipios. Adicionalmente, en Arauca, el Plebiscito sucede a dos semanas de terminado un paro armado del ELN, en el que persistían restricciones a la movilidad en varias zonas. A pesar de lo anterior, en la región del Catatumbo (municipios al norte de Norte de Santander) ganó el SI.

Mapa 7. Resultados electorales por N° de votos y territorios colectivos étnicos



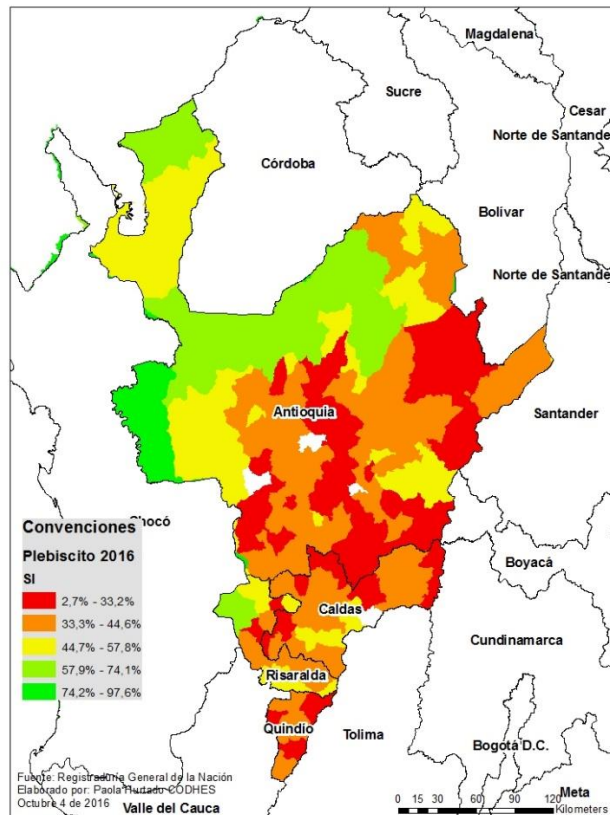
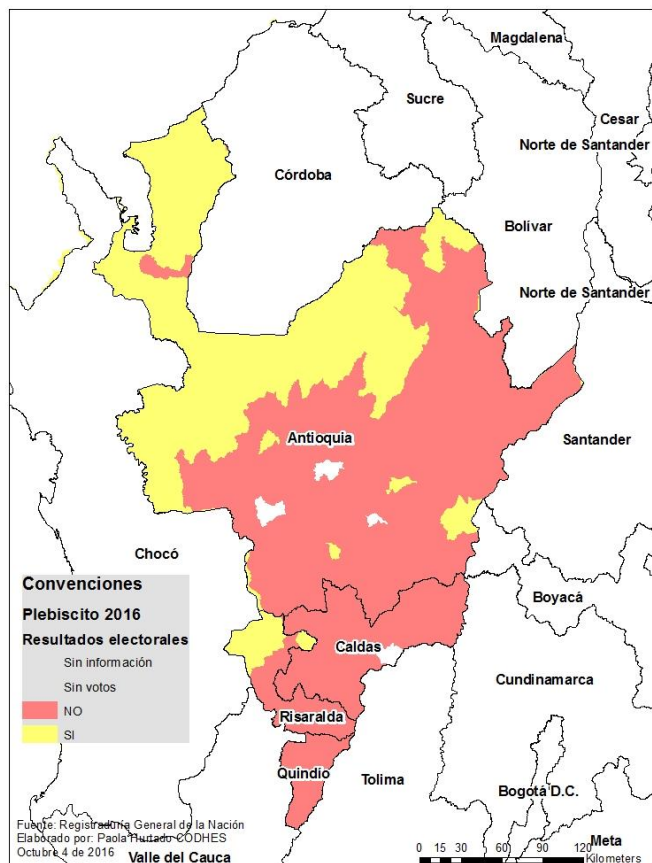
Entonces ¿dónde ganó el NO?

El NO, ganó a nivel nacional, y en 13 de los 34 departamentos del país, sin embargo, el nivel departamental tampoco permite una lectura general, a continuación, se presentan los mapas municipales regionalizados de los departamentos en los que ganó el NO.

La zona cafetera: Antioquia, Caldas, Risaralda y Quindío

Mapa 8. Resultados electorales por número de votos en Antioquia, Caldas, Risaralda y Quindío

Mapa 9. Porcentaje de voto por el SI por municipio en Antioquia y los departamentos cafeteros



En Antioquia, las regiones más afectadas por el conflicto armado reciente, es decir el Urabá Antioqueño y el Bajo Cauca (que colinda con el Nudo de paramillo), votaron SI. Particularmente, los municipios en los que ganó el NO fueron los del nordeste antioqueño y el Magdalena Medio, que han avanzado en procesos de retornos desde 2007 y restituciones colectivas. En la zona cafetera, a excepción de los municipios que limitan con Chocó, como Pueblo Rico – municipio fuertemente afectado por el conflicto armado, en particular, el territorio ancestral del Pueblo Embero. Ganó el NO, en todos los municipios, de la misma manera que en Quindío y en Caldas.

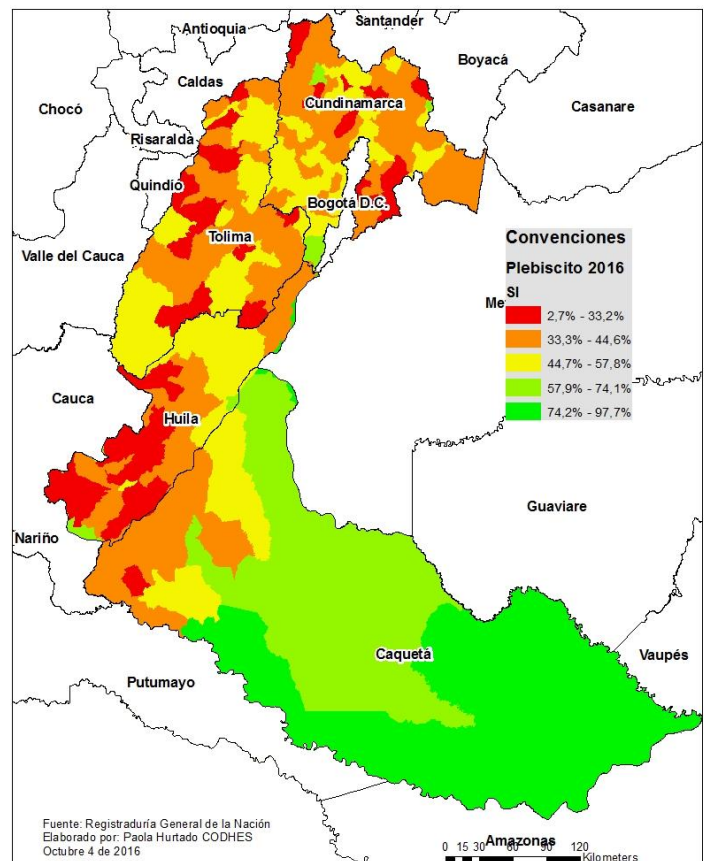
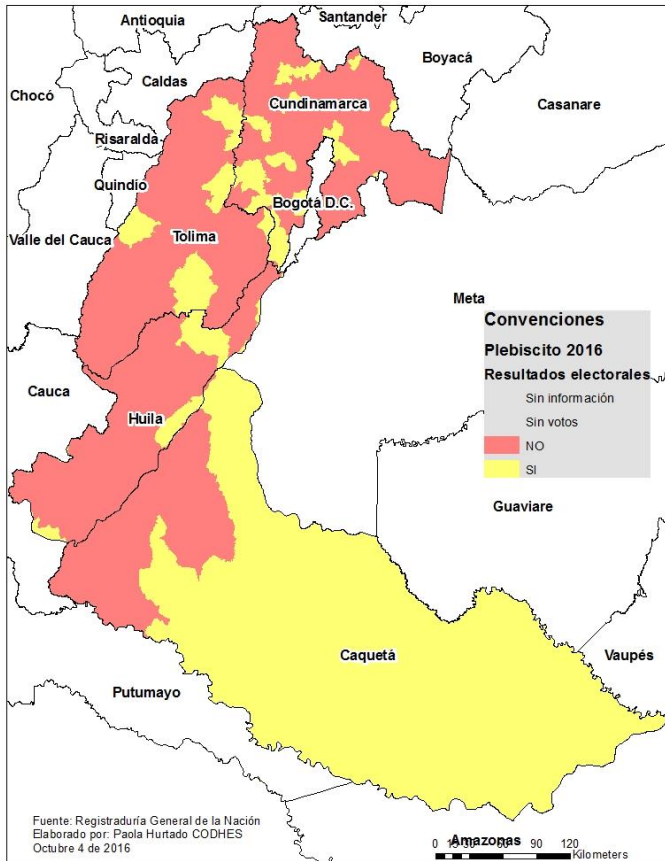
Lo interesante es que, si se compara con el Mapa 4, la intensidad del conflicto y la violación de derechos humanos es el diferencial territorial entre los municipios del SI y los de NO. Adicional a ello, estás son zonas densamente pobladas, no solo por el tamaño de los departamentos y municipios, sino por la alta concentración poblacional.

No se podría afirmar que territorialmente en Antioquia ganó el NO, porque una importante área geográfica más del 58% de la población voto por el SI. Diferente que, en los departamentos del triángulo del café, una región próspera y relativamente poco afectada por el conflicto con excepciones ligadas precisamente a las relaciones de vecindaje y posiblemente corredores con el departamento del Chocó.

El centro del país: Cundinamarca, Tolima, Huila y Caquetá

Mapa 10. Resultados electorales por número de votos en Cundinamarca, Tolima, Huila y Caquetá

Mapa 11. Porcentaje de voto por el SI por municipio en los departamentos del Centro



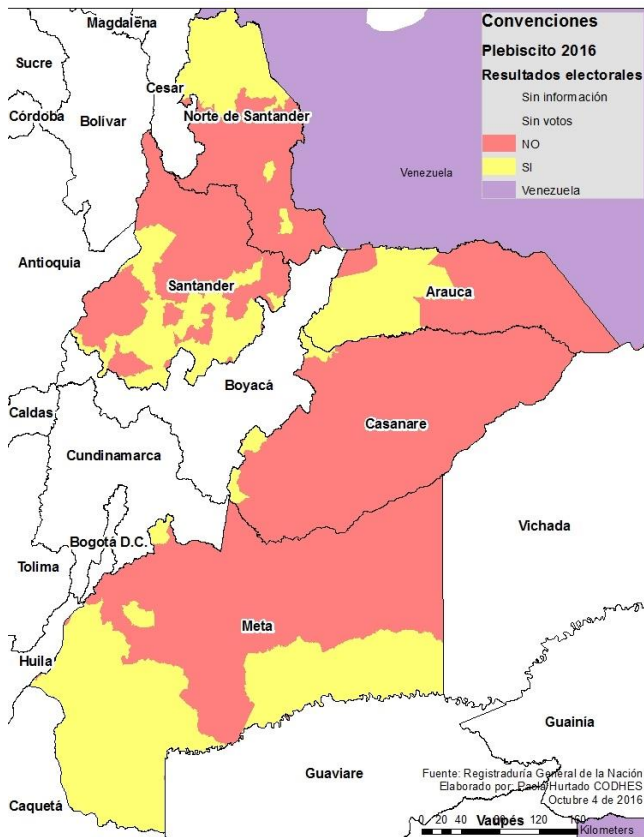
Caquetá que es uno de los departamentos en los que el NO más preocupa, por ser una de las zonas donde probablemente retornaran a sus comunidades un número importante de desarmados, así como niños, niñas y adolescentes desvinculados, da cuenta que unos son los resultados de los municipios capitales y sus alrededores y otros, los del área rural, donde hay menor densidad poblacional.

En los municipios más extensos y más cercanos a la Amazonía, ganó el SI. De hecho, en Cartagena del Chaira ganó el SI por el 71% y en Solano ganó el SI por 75%. En los municipios cercanos a Florencia (incluida), el NO, no supero el 60%. Es decir, por lo menos el 40% de quienes votaron apoyan el acuerdo.

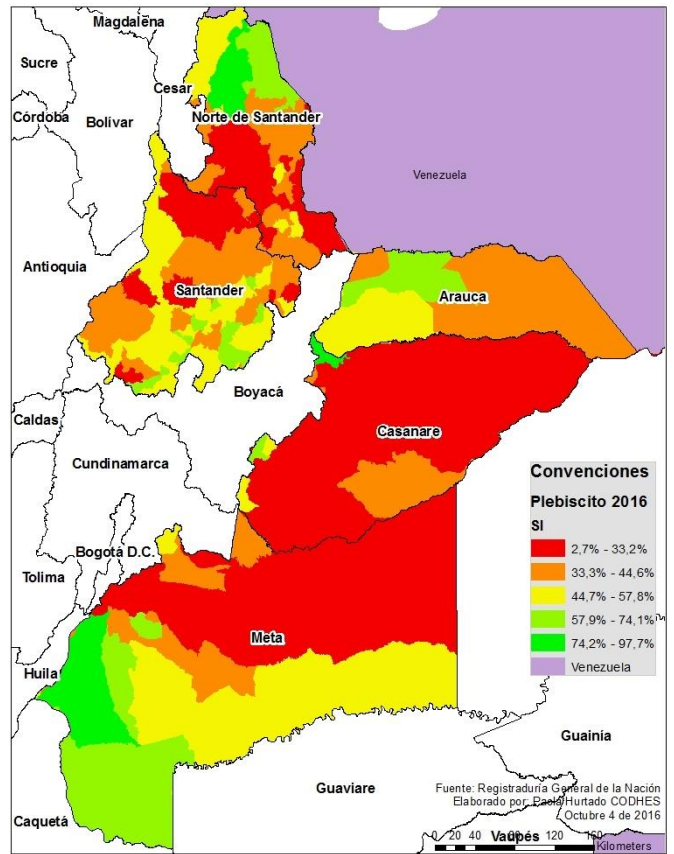
En Tolima, Cundinamarca y Huila, los resultados son más consistentes con el resultado departamental, en estos departamentos el SI obtuvo en promedio, el 40% de los votos, mientras el NO en promedio obtuvo el 52% de los votos. Esto significa, que en los departamentos y municipios en los que ganó el NO en esta región fue por diferencias cercanas al nivel nacional.

Los santanderes y el oriente: Norte de Santander, Santander, Arauca, Casanare y Meta

Mapa 12. Resultados electorales por número de votos en los Santanderes, Meta, Casanare y Arauca



Mapa 13. Porcentaje de voto por el SI por municipio en los departamentos del oriente



A excepción de Casanare, en los departamentos de esta región del NO, los resultados son muy dispares al interior del departamento, en Meta, por ejemplo, los municipios cercanos a Cundinamarca y Guaviare, votaron SI. Mientras los municipios cercanos a Casanare, votaron masivamente el NO. El peso poblacional de municipios petroleros como Puerto Gaitán, por ejemplo, a donde ha llegado un número importante de personas en migración inducida se evidenció en el resultado departamental.

En Norte de Santander, es importante reconocer dinámicas territoriales diferenciales, mientras en el sur de la frontera del departamento, los votantes fueron más sensibles a la comparación del futuro de Colombia con la actual crisis venezolana de ganar el SI, en el Catatumbo, región en la que aún se presentan visibles desplazamientos masivos y con presencia de múltiples grupos armados guerrilleros y paramilitares, el SI fue contundente. En Arauca, el efecto es Frontera Venezuela, dado que a medida que los municipios se alejan de esa dinámica aumenta la proporción de apoyo al SI. Similar sucede con Santander.

Cuando la democracia no llegó a todas partes...



Municipio de Zona Bananera, Magdalena (octubre 2, 2016).

Los departamentos que se esperaba apoyaran de manera más vehemente el SI (que de hecho fue así, a pesar de todo), es decir, la Costa Atlántica fueron víctimas del “ya que” de la Registraduría General de la Nación, más allá de las lluvias que afectaron a todo el País de manera general, desde última semana de septiembre la Dirección de Gestión del Riesgo, declaró alerta naranja y luego roja por paso del Huracán Matthew en municipios de 5 departamentos del norte del país (La Guajira, Magdalena, Atlántico, Cesar y Bolívar)¹, de hecho en Magdalena se realizó la evacuación de una comunidad por riesgo inminente y un indígena Wayuu murió en la Guajira como consecuencia del paso del Huracán. Hecho publicitado (no con suficiente insistencia) y frente al que el operativo del plebiscito, resolvió en lamentar la situación y continuar con el resto del país donde -si se pudo-.



Municipio de Zona Bananera, Magdalena (octubre 2, 2016)

¹ Ver: <http://www.eltiempo.com/colombia/otras-ciudades/huracan-matthew-en-la-guajira/16715424> ;
<http://www.semana.com/nacion/articulo/huracan-matthew-pasara-por-la-guajira-y-otras-zonas-del-caribe/495933> ;
<http://www.telesurtv.net/news/Colombia-declara-alerta-roja-por-huracan-Matthew-20160930-0026.html> .